

# 浴室暖房・換気・乾燥機

## BS-132・133HM / BS-132・133HM-CX



24時間換気

予備暖房

浴室換気

衣類乾燥

涼風

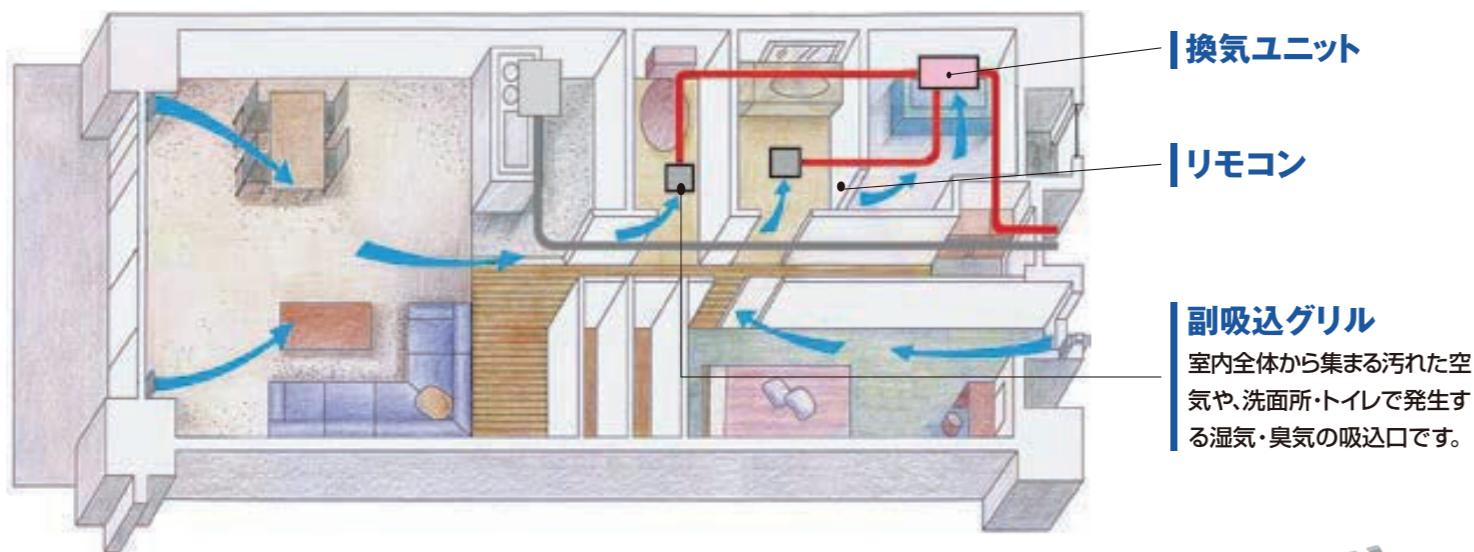


※2  
ご愛用実績 **670万台突破** の高信頼性

※1  
**浴室暖房乾燥機市場トップシェアの「ドライファン」が、快適なバスライフをご提案します!**

※1: 2019年度 電気式浴室暖房乾燥機市場販売数量ベース OEM製品含む/(株)矢野経済研究所調べ(2020年7月現在 ※本調査結果は、定性的な調査・分析手法による推計である。)  
※2: 当社調べ(2020年8月現在)

### 【空気の流れ (BS-133HM-CX)】

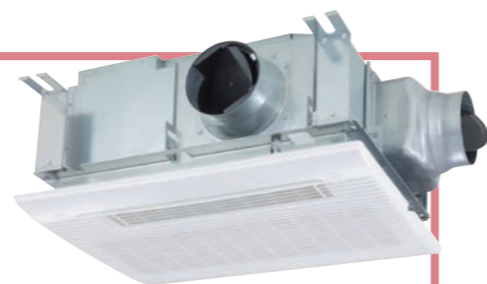


換気ユニット

リモコン

副吸込グリル

室内全体から集まる汚れた空気や、洗面所・トイレで発生する湿気・臭気の吸込口です。



## 正しい換気で新型コロナウイルス感染リスクを低減しましょう

改正建築基準法により、2003年7月1日から国内ほぼ全ての新築住宅で24時間換気用設備の設置が義務づけられました。改正当時は「シックハウス症候群」が社会問題となっており、その対策としての役割でした。

新型コロナウイルスが流行している現在でも、新鮮な空気に入れ替える『常時換気』

は大切な役割を担っています。浴室乾燥機を含む24時間換気用設備は、居室の空気を1時間あたり0.5回換気(2時間で部屋全体の空気を全て換気)する速さで入れ替わるようになっているため、なるべく常に運転させるようにしましょう。



### 【日頃のお手入れ方法】

#### ①フィルターを取り外す

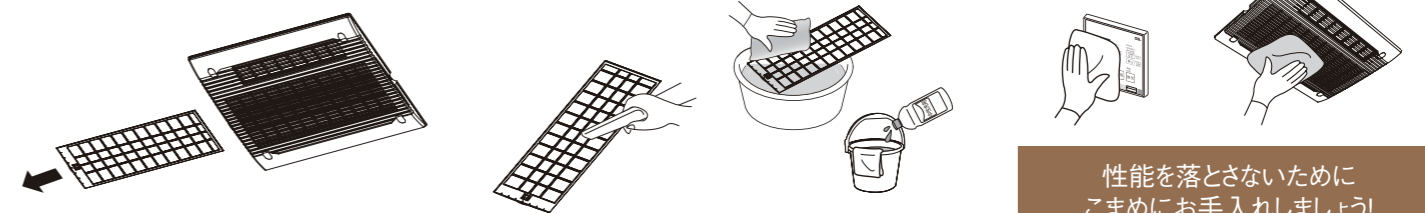
運転を停止し、分電盤のブレーカーを切り、吹出口周辺が十分冷めるまで待ちます。フィルターの取っ手を引っ張り、外します。

#### ②フィルターの清掃

フィルターのほこり等を掃除機で吸取ります。汚れが目立ってきたら、中性洗剤を適量に薄め、フィルターを浸しスポンジ等で優しく洗います。

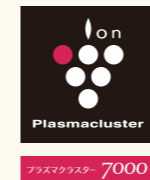
#### ③フロントパネル・リモコンの清掃

フロントパネルやリモコンの汚れを、適量に薄めた中性洗剤を含ませ、かたく絞った布でやさしくふき取ります。

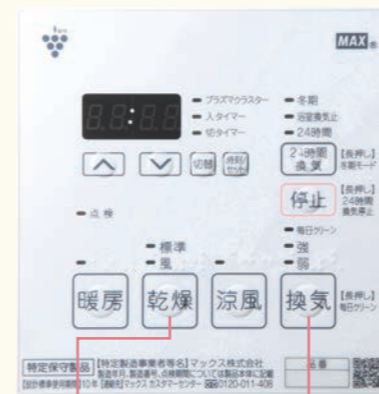


性能を落とさないためにこまめにお手入れしましょう!

## CXタイプは、自然界と同じイオンで空気を浄化する「プラズマクラスター」技術を搭載。浴室内の空気を清潔にします。



プラズマクラスターイオンは、換気・乾燥の2つのモードで発生します。



乾燥

換気

乾燥モードの運転終了後に、送風と共にプラズマクラスターイオンを放出・循環させます。

換気モードの運転終了後に、送風と共にプラズマクラスターイオンを放出・循環させます。

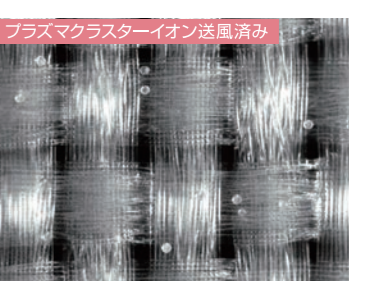
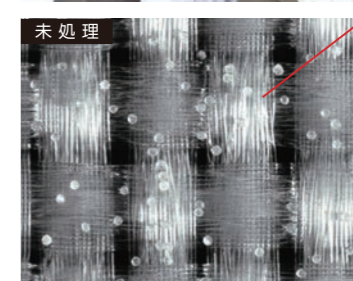
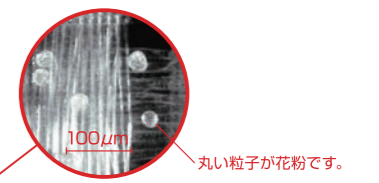
プラズマクラスターロゴ(図形)およびプラズマクラスター、Plasmaclusterはシャープ株式会社の登録商標です。

## 「プラズマクラスター」で、お洋服をリフレッシュ!!



【除電効果】<sup>※3</sup> 乾燥モードの運転終了後に放出されるプラズマクラスターイオンにより、衣類乾燥の仕上げに、静電気を抑えます。

【花粉付着抑制効果】<sup>※4</sup> 外出前のお洋服にプラズマクラスターイオンを放出させることで、静電気を抑えて、外出時に花粉などの粒子を衣類に寄せ付けにくくします。



※3 ●試験機関：シャープ(株) ●試験条件：プラズマクラスター7000搭載機種を用いて5kVに帯電させた試験板で、0.5kVまで除電するのに要する時間を測定。●試験結果：約20秒後に0.5kVまで除電。 ※4 ●試験機関：(一財)北里環境科学センター ●報告書番号：北生発2020\_0389号 ●試験条件：2枚の試験布を4kVに帯電させ、1枚をプラズマクラスター搭載機種を用いてクリーン運転(プラズマクラスターイオン循環)を1分間行い除電させる。試験布を配置したボックス内にスギ花粉を噴霧させ、試験布の花粉の付着数を測定。●試験結果：除電なしに対し花粉の付着を68%抑制。

※3・※4 いずれの効果も、ご使用環境やご使用方法により異なります。



# 1年を通して快適・便利に使いこなしましょう!!

月と自然気象

お困りごと

1



霜

2



結露

3



黄砂

4



PM2.5

5



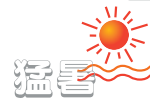
花粉

6



梅雨

7



猛暑

9



台風

10



長雨

11



寒冷

12

結露によるカビが気になる

年配者のヒートショックが怖い

洗濯物を外に干したくない

窓を開けて換気したくない

じめじめしてカビが気になる

入浴中や風呂掃除の時に暑い

浴室にカビが繁殖しやすい

気まぐれ天気で洗濯物が干しづらい

冬場の一番風呂が寒い

## 花粉の多い春は・・・

### 衣類乾燥 部屋干し → 浴室干しにチェンジ!!

【浴室干し】なら・・・

●お部屋のスペースを奪いません。 ●扇風機や除湿機より早く、確実に乾かせます。

#### 上手な乾かし方



### シチュエーションに合わせて、賢く使いこなしましょう!!

4時間運転した時のランニングコストは 約124円

4人家族なら・・・標準モード  
約5kgの洗濯物が4時間程度で乾かせます。

雨の日の帰宅後は・・・濡れてしまった上着や傘・靴をサッと乾かして快適に。

7時間運転した時のランニングコストは 約22円

1人暮らしなら・・・風モード  
約2kgの洗濯物がゆっくり7時間で節約乾燥。



【衣類乾燥ランニングコストの測定条件】  
●浴室：1.6m×1.6m×2.1mサイズのシステムバス(保温材あり)／お湯はなし・フタあり ●浴室周辺温度：20℃／浴室周辺湿度：60%  
●乾燥時間：衣類の総重量が洗濯前の重量に戻るまで ●洗濯物は全自動洗濯機にて9分間脱水 ●浴室内は水滴のない乾燥状態 (マックス実験値)

## サッパリしたい夏は・・・

### 夏場の入浴には 涼風 を!!

扇風機代わりの心地よい風で、湯あたりやのぼせを抑制。半身浴のおともにもぴったりです!!



■涼風  
1時間運転した時のランニングコストは 約1円

### お風呂掃除、入浴の後は 換気 で清潔に!!



カビは暖かく、湿度の高い場所を好みます。こまめな換気で湿度を下げ、カビの発生を抑制しましょう!! また、24時間換気 を運転させれば、常にクリーンな空気に入れ換えられます。

■24時間換気  
1ヶ月運転した時のランニングコストは 約156円

\*風量設定は工場出荷時の100m<sup>3</sup>/hとしています。

■換気[強モード]  
3時間運転した時のランニングコストは 約1.8円



さらに・・・『プラスマクラスター技術』で、浴室内の空気をより清潔に!!

プラスマクラスター技術搭載の電気式浴室乾燥機は、マックスだけ!! イオンの力で浮遊カビ菌の作用を抑制します。

約31m<sup>3</sup>(約8畳相当)の試験空間での約195分後の効果であり、実使用空間での実証結果ではありません。

#### ※：浮遊カビ菌の抑制効果

- 試験機関：(財)石川県予防医学協会
- 試験方法：約31m<sup>3</sup>(約8畳相当)の試験空間にプラスマクラスターイオンを放出し、浮遊カビ菌をエアースンプラーにて測定
- 試験結果：プラスマクラスターイオン濃度が3,000個/cm<sup>3</sup>の場合、約195分で除去率99%

プラスマクラスターロゴおよびプラスマクラスター、Plasmaclusterは、シャープ株式会社の登録商標です。

## 寒さが厳しい冬は・・・

### 予備暖房 で怖いヒートショック対策をしましょう!!

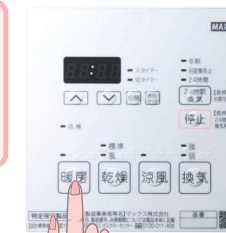
救急車で運ばれた患者数から推計した入浴中の事故死の数は、年間約19,000人。この数は、交通事故による死亡者の4倍以上にもなります。お年寄りや小さな子どもに起こりやすいヒートショック。居室と浴室の寒暖差を少なくすることで、リスクを低減することができます。

お湯はりと同じタイミングで 暖房 をON!!

お風呂に入る頃には浴室ポカポカ。



■暖房  
10分運転した時のランニングコストは 約5.2円



出典：厚生労働科学研究費補助金 入浴関連事故の実態把握及び予防対策に関する研究 平成25年度 総括・分担研究報告書 交通局交通企画課「交通事故件数の訂正について」

### ご使用者様から聞いた上手な使い方

冬場は入浴前に暖房をつけて、浴室の温度を上げるようにしています。

あまり寒くなくても浴室を暖めておくと、浴槽やシャワーの湯気を抑えられて、お掃除がしやすいですよ。

1. 家族全員が入浴後、浴槽・浴室を軽く掃除。並行して洗濯をしておきます。

2. 洗い終わったら、洗濯物を浴室に掛け、乾燥モードをセットします。(洗濯物の量によって乾燥時間を調整)

3. 朝までに洗濯物は乾き、浴室内も乾燥できて、一石二鳥です。

ハンガーに掛けて干せるので、洗濯機の乾燥よりシワが伸ばしやすいです。

赤ちゃんの沐浴に、暖房機能は必須です!

夏場のお風呂掃除は暑いので涼風をつけて掃除しています。